

RAPPORT D'ACTIVITÉ

SAISON 2018-2019





ÉDITO

Cher Partenaire, cher Reforest'Acteur,

L'an dernier, dans un souci de transparence et de partage d'expériences, Reforest'Action diffusait son premier rapport de plantation. Depuis, les douze mois qui se sont écoulés ont vu notre activité pratiquement doubler avec une augmentation significative des plantations et de nombreuses actions de sensibilisation du public sur les différents enjeux de la forêt.

Nous vous proposons donc désormais un rapport d'activité qui rassemble nos principaux temps forts, depuis les plantations en France et dans le monde jusqu'au déroulement du Mois de la Forêt en passant par la publication de notre rapport « Notre Avenir s'appelle Forêt ». **Au total, ensemble, nous avons planté plus d'un million d'arbres sur l'année 2018-2019 et sensibilisé 7 millions de personnes sur les enjeux de la forêt.**

Ce rapport d'activité est aussi l'occasion de remercier l'ensemble des entreprises qui nous soutiennent et les 100 000 Reforest'Acteurs qui contribuent aux plantations en ligne ou directement sur le terrain.

Toute l'équipe de Reforest'Action se joint à moi pour vous souhaiter une bonne lecture.



Stéphane Hallaire,
Président-Fondateur de Reforest'Action

SOMMAIRE



REFOREST'ACTION EN BREF

NOS AXES D'INTERVENTION	p. 6
SÉLECTION DES PROJETS	p. 8
FINANCEMENT DES PROJETS	p. 9
SUIVI DES PROJETS	p. 10
NOTRE ÉQUIPE	p. 11
RÉPARTITION DES PROJETS	p. 12

AGIR

FRANCE	p. 14
EUROPE (HORS FRANCE)	p. 20
MAROC	p. 24
SÉNÉGAL	p. 28
MADAGASCAR	p. 32
LA RÉUNION	p. 36
INDONÉSIE	p. 40
ETATS-UNIS	p. 44
HAÏTI	p. 48
PÉROU	p. 52

SENSIBILISER

LE MOIS DE LA FORÊT	p. 56
LES TEAMBUILDINGS	p. 62
NOTRE AVENIR S'APPELLE FORÊT	p. 66

REFOREST'ACTION



EN BREF







NOS AXES D'INTERVENTION

Entreprise fondée en 2010, Reforest'Action permet aux particuliers et aux entreprises d'agir concrètement en faveur de la reforestation en France et dans le monde. Les activités de Reforest'Action s'organisent en deux volets : **agir pour les forêts et sensibiliser le public à leurs enjeux pour mieux les protéger.**

AGIR



Nos actions sur le terrain visent à **restaurer des écosystèmes forestiers** affectés par des aléas naturels, lutter contre la déforestation, favoriser la biodiversité forestière, et contribuer à l'adaptation des forêts aux changements climatiques. En milieu rural, nous développons **l'agroforesterie** afin de diversifier la production agricole et améliorer les conditions sociales, économiques et environnementales des populations locales. En France, particulièrement, nous participons à la **reconstitution de bocages** grâce à la plantation de haies. Nous contribuons également au **développement de villes plus vertes et plus durables** en plantant des forêts urbaines, notamment grâce à la méthode Miyawaki.

Notre processus consiste en trois temps :

- **Sélection des projets** par Reforest'Action avec l'appui d'un comité technique ;
- **Financement des projets** sur www.reforestaction.com par nos partenaires entreprises et le grand public ;
- **Suivi des projets** et valorisation de leurs bénéfiques.

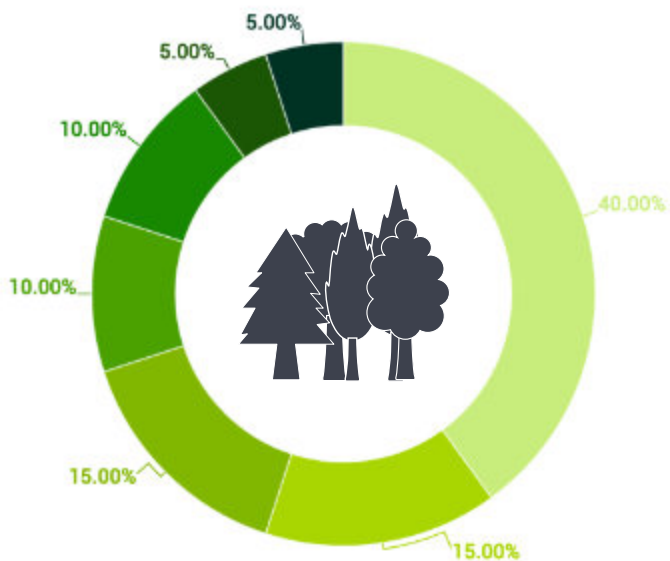
SENSIBILISER



Parallèlement aux actions de reboisement, nous devons tous agir en amont en **réduisant notre empreinte sur la forêt** afin de contribuer à limiter la déforestation mondiale qui est partiellement responsable du réchauffement planétaire. **Réduire notre empreinte carbone** est aussi nécessaire, notamment parce que le changement climatique affecte en retour durablement la santé des forêts.

Reforest'Action organise ainsi des actions de sensibilisation tout au long de l'année. Le **Mois de la Forêt**, qui se tient chaque année en mars, invite particuliers et entreprises à agir contre la déforestation et en faveur du reboisement à travers des solutions concrètes. Parallèlement, des **teambuildings** permettent aux collaborateurs de nos partenaires entreprises de prendre part à la plantation de forêts partout en France. Enfin, des travaux de recherche sont menés en interne et donnent lieu à des parutions, telles que le rapport **"Notre Avenir s'appelle Forêt"**, publié par Reforest'Action en novembre 2018.

**AVEC 3€ SUR REFOREST'ACTION.COM,
VOUS FAITES BIEN PLUS QUE PLANTER
UN ARBRE**



- 40% - Achat des arbres et plantation
- 15% - Suivi de la croissance des arbres
- 15% - Recherche de fonds
- 10% - Protection des forêts primaires au travers de projets de déforestation évitée labellisés Gold Standard ou VCS
- 10% - Création et développement de projets de reforestation
- 5% - Sensibilisation du public
- 5% - Frais de gestion



SÉLECTION DES PROJETS

Reforest'Action organise chaque année un Appel à Projets pour sélectionner les projets qui seront financés pour l'année à venir.

Nos critères de sélection de projets reposent sur les principes d'un **Socle Commun de Multifonctionnalité conçu par nos soins sur la base de publications scientifiques, et validé par un comité d'experts de l'univers forestier**. Ce socle est un ensemble de principes applicables lors de l'étape de plantation et de régénération naturelle d'un peuplement d'arbres. Il vise à garantir sa capacité de fourniture durable de services écosystémiques, de résistance, d'adaptation et de résilience aux dérèglements environnementaux (sécheresse, attaque d'insectes...).

Les principes essentiels de ce Socle Commun de Multifonctionnalité sont ainsi appliqués systématiquement lors de la sélection de nos projets :

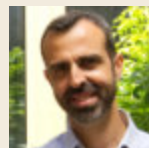
1. La sélection de plusieurs essences à planter
2. Le maintien sur la parcelle d'éléments servant d'habitats à la biodiversité locale
3. L'usage de méthodes sylvicoles évitant au maximum le relargage du CO2 des sols

Des principes cibles sont quant à eux appliqués dans la mesure du possible :

4. Le mélange des essences plantées, disposées pieds à pieds, en bandes alternées ou en îlots
5. L'intégration prudente d'essences de provenances différentes conseillées par le Ministère de l'Agriculture et de l'Alimentation et l'IRSTEA - pour les projets en France - aux côtés d'essences locales afin de favoriser un brassage et une diversité des patrimoines génétiques
6. Le choix d'essences présentant la meilleure combinaison de résistance aux aléas et au réchauffement du climat

FONDATION D'UN COMITE TECHNIQUE EN 2019

Dans une démarche d'amélioration continue, notre comité technique réfléchit à nos côtés à notre méthodologie de sélection des projets de plantation et à leur valorisation. Ses différents membres ont pour rôle de valider le cahier des charges de nos projets et nos critères d'évaluation et de suivi, ainsi que de passer annuellement nos projets en revue. Ils sont au nombre de quatre : **Alexis Ducouso, Membre du directoire forêt de FNE et président du groupe forêt de l'UICN ; Philippe Gourmain, expert forestier ; Hervé Jactel, directeur de recherche à l'INRA ; Paul-Emmanuel Huet, directeur exécutif de PEFC France.**





FINANCEMENT DES PROJETS

Reforest'Action rassemble le grand public et les entreprises autour d'un système unique de plantation participative. Notre communauté de Reforest'Acteurs accueille aujourd'hui 100 000 particuliers et 1500 entreprises partenaires et clientes.

Grâce à [reforestation.com](https://www.reforestation.com), plateforme de plantation participative unique au monde, chacun peut financer des projets de reforestation en faisant son choix parmi l'ensemble des projets soutenus par Reforest'Action.

Nos partenaires sont des entreprises, des organisations ou des institutions qui souhaitent agir pour la forêt et le climat, le développement social et la biodiversité de façon concrète, mesurable et vérifiable. Ils financent la plantation de forêts en France ou dans le monde et impliquent leurs collaborateurs et leurs clients dans leur engagement.

Plus de 100 000 particuliers ont eux aussi entrepris de planter leur forêt, et peuvent la voir grandir jour après jour en y ajoutant des arbres en quelques clics à diverses occasions. En agissant concrètement pour la forêt, nos Reforest'Acteurs développent également un nouveau regard sur leur rapport à la Nature, leur impact personnel sur les écosystèmes naturels, et sont incités à réduire leur empreinte sur la forêt et le climat.

Découvrez tous nos partenaires sur www.reforestation.com/nos-partenaires

Forêts proches de vous et dans le monde

Consultez nos forêts sur la carte : Projet en cours Projet clos ou recherchez une forêt

Plan Satellite

Je plante ici

Un arbre = 300 € TTC

Sumatra (Indonésie)
53 417 arbres plantés

Plantez des arbres pour reconstruire le mangrove de Sumatra

→ Voir le projet

Bénéfices du projet

- CLIMAT**
30 528 443 km en voiture compensés
- BIODIVERSITE**
360 251 arbres pour animaux créés
- SANTÉ**
213 668 mois d'oxygène générés
- EMPLOI**
53 417 heures de travail créées



SUIVI DES PROJETS

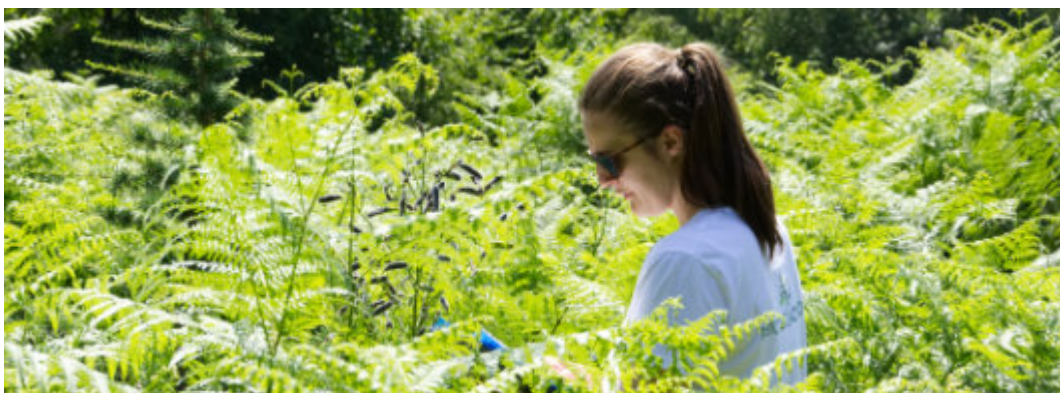
En 2019, Reforest'Action renforce son protocole de suivi pour l'ensemble de nos projets de reboisement, en France et à l'international.

La première phase de ce protocole, au cours des deux premières années post-plantation, se déroule généralement à distance avec le porteur de projet (ONG, gestionnaire, propriétaire forestier, etc.). L'objectif est de faire un premier bilan de l'état des plantations, et de replanter des arbres en cas de perte de certains plants.

La seconde étape du suivi a lieu entre la troisième et la cinquième année post-plantation. Elle a pour objectif d'observer *in situ* l'état de santé et la vigueur du jeune peuplement, la diversité des essences, le type de travaux forestiers effectués depuis la plantation, l'impact social du projet et le respect des engagements en faveur de la biodiversité sur la parcelle - maintien ou création d'habitats particuliers ou d'éléments d'enrichissement de la biodiversité.

A défaut d'outils de télédétection permettant une évaluation exhaustive des postes d'intérêts, **l'équipe de Reforest'Action organise une tournée annuelle des projets de plantation en France.** En allant à la rencontre des gestionnaires des projets et au contact du terrain, nous vérifions le respect de leurs engagements et menons sur place une évaluation de l'état sanitaire des peuplements. À plus long terme, cette étude nous permet de mesurer l'impact de chaque projet sur son environnement, et d'ajuster ainsi notre cahier des charges pour améliorer la pérennité et la positivité de cet impact pour les projets futurs.

Afin de mesurer les services écosystémiques générés par nos projets de plantation le plus précisément possible, nous consolidons **nos indicateurs Biodiversité** (capacité à maintenir ou à développer la biodiversité), **Economie** (nombre d'heures d'emploi créées par projet en fonction de ses caractéristiques), **Social** (impact du projet sur les populations en termes de bien-être, de santé et de création de lien social) et **Carbone** (CO2 stocké dans les forêts plantées), au gré des nouvelles connaissances scientifiques, des fruits de notre coopération avec les organismes précités, et de notre dialogue permanent avec les membres de la filière et ses parties prenantes.



NOTRE ÉQUIPE

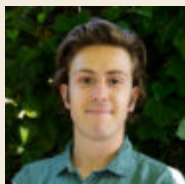


Stéphane Hallaire
Président-Fondateur de
Reforest'Action



Marie Magne
Gestion
administrative

PÔLE FORÊT



Thibaud Poulain
Projets de plantation
France (forêts privées)



Dimitri D'Helft
Projets de plantation
France (forêts publiques)

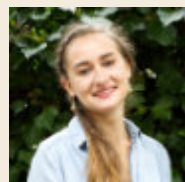


Caroline Bierinx
Projets
internationaux



Carole Renner
Biodiversité

PÔLE PARTENARIATS



Isabelle Dupin
Partenariats grands
comptes



Fanny Epaud
Partenariats grands
comptes



Stéphanie Bonet
Partenariats grands
comptes



Christelle Aléa
Partenariats
TPE/PME

PÔLE COMMUNICATION



Nicolas Blain
Communication institutions &
entreprises



Anne-Lise Avril
Communication
grand public



Gustave Bunge
Assistant
Communication

RÉPARTITION DES PROJETS

1 191 562 arbres plantés

13 pays



ÉTATS-UNIS

22 000 arbres



HAÏTI

123 000 arbres



PÉROU

44 215 arbres



178 734 TONNES DE
CO2 STOCKÉES



3,5 MILLIONS
D'ABRIS POUR
ANIMAUX CRÉÉS

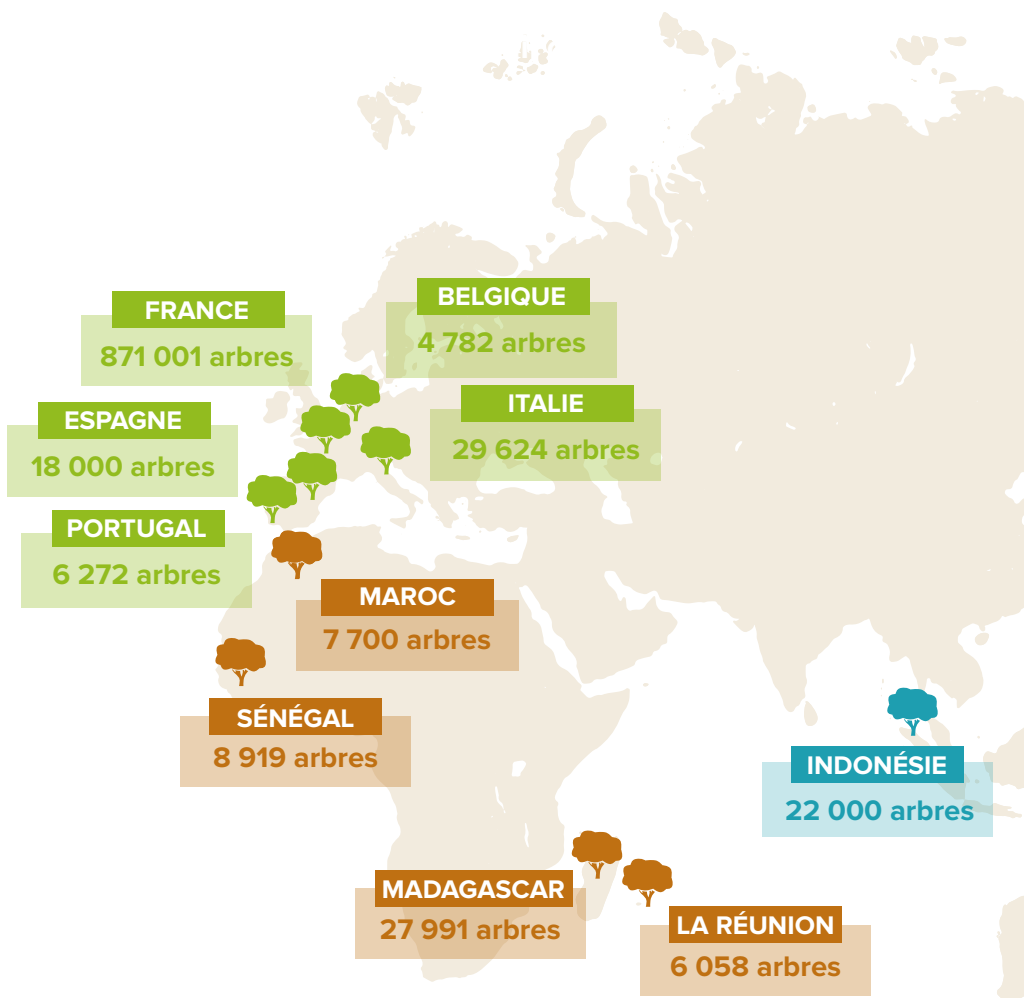


397 187 ANNÉES
D'OXYGÈNE
GÉNÉRÉES



170 223 JOURS DE
TRAVAIL CRÉÉS

SAISON 2018-2019



AGIR



FRANCE





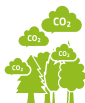


LE CONTEXTE



ADAPTATION DES FORÊTS AU CHANGEMENT CLIMATIQUE

Vaste de 17 millions d'hectares, la forêt française couvre 31% du territoire, ce qui fait d'elle la quatrième surface forestière d'Europe. L'augmentation actuelle de la surface forestière française s'explique en partie par la recolonisation végétale de friches agricoles et industrielles sur lesquelles la nature regagne ses droits. Autrement dit, il s'agit de surfaces tendant vers une ambiance forestière qui ne constituent pas des forêts matures fournissant leur plein potentiel de services écologiques (stockage de CO₂, production d'oxygène, filtration de l'eau). Parallèlement, la France enregistre une baisse annuelle de 80 millions d'arbres plantés par rapport aux années 1990, signe d'un vieillissement et d'un défaut de renouvellement. A cela s'ajoutent des catastrophes naturelles (tempêtes, incendies...) et les effets de certaines maladies, qui affectent de façon croissante des forêts fragilisées par des aléas naturels de plus en plus fréquents ou par des pratiques sylvicoles parfois inadéquates.



STOCKAGE DU CO2 ET DÉPOLLUTION DE L'AIR

Afin de faire face à ces enjeux, Reforest'Action plante des arbres dans toute la France grâce à un réseau de 32 partenaires, parmi lesquels de nombreux pépiniéristes, experts et gestionnaires forestiers. Nous travaillons ainsi notamment avec l'Office national des forêts (ONF), Fransylva, le Comité des Forêts, le Syndicat National des Pépiniéristes Forestiers, ou des associations de planteurs locales telles que Haie Magique ou Les Planteurs Volontaires.



DÉVELOPPEMENT ÉCONOMIQUE DE LA FILIÈRE FORÊT & BOIS

Au cours de la saison de plantation 2018-2019, Reforest'Action a participé au financement de la plantation de 871 001 arbres sur 93 projets, ce qui représente un total de 681 hectares, soit l'équivalent de 972 terrains de foot.



PRÉSERVATION DE LA BIODIVERSITÉ

Parmi le total de 35 essences différentes plantées par Reforest'Action cette saison, le chêne, le charme et le pin maritime constituent les trois essences les plus plantées. Reforest'Action s'engage à soutenir des projets de plantation pluri-essences adaptés à l'écosystème local : 100% de nos projets sont composés d'un minimum de 2 essences.

LA CAMPAGNE 2018-2019 EN CHIFFRES



871 001
arbres plantés



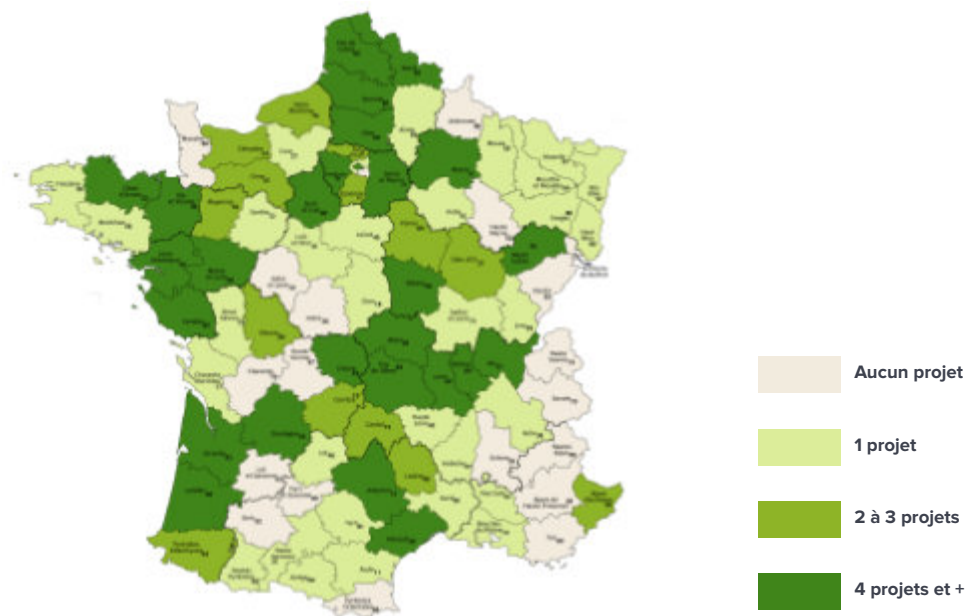
5
essences différentes
plantées en moyenne par projet



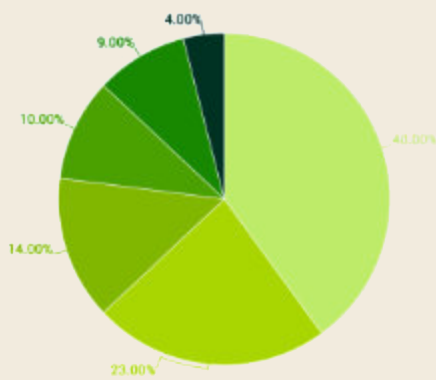
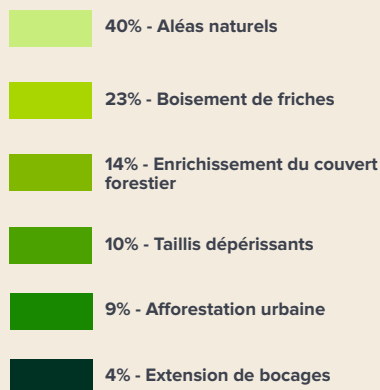
32
partenaires
(gestionnaires, experts
forestiers, coopératives...)

L'HISTORIQUE DES PROJETS

Depuis 2014, Reforest'Action a financé 274 projets de reboisement dans toute la France. En voici la répartition par département.



RÉPARTITION DE NOS PROJETS 2018-2019 PAR MOTIF DE REBOISEMENT



LES ACTIONS EMBLÉMATIQUES



8 020 ARBRES
PLANTÉS

Reboiser après une tempête à Saint-Alyre d'Arlanc

Afin de restaurer un massif de bois résineux détérioré par une tempête survenue en juillet 2013, 8 020 arbres ont été plantés à Saint Alyre d'Arlanc, dans le Puy-de-Dôme. L'implantation de quatre essences différentes (mélèzes, épicéas, douglas, érables) permettra de renforcer la stabilité de la forêt et sa résistance aux maladies. De plus, chaque essence ne croissant pas à la même vitesse, les irrégularités créées dans la structure du peuplement le rendra plus résistant aux forts coups de vent. L'introduction d'érables sur la parcelle permettra quant à elle de favoriser le développement de la biodiversité.



10 000 ARBRES
PLANTÉS

Restaurer une forêt touchée par une maladie à Mont-Saint-Père

A Mont-Saint-Père, dans l'Aisne, Reforest'Action a planté un total de 10 000 arbres d'essences variées (chênes sessiles, chênes tubescents, ormes, poiriers forestiers, érables, tulipiers...) sur une parcelle touchée par la chalarose, un champignon qui affecte les frênes et cause leur dépérissement. Grâce à ce projet de reboisement, la forêt va pouvoir se régénérer et mieux affronter les décennies à venir et leurs éventuels aléas naturels et climatiques.





23 500 ARBRES
PLANTÉS

Régénérer une friche agricole à Apremont

Afin de boiser une friche inexploitée, Reforest'Action a financé la plantation de 23 500 arbres de 9 essences différentes à Apremont, en Vendée, parmi lesquelles des chênes, des charmes et des fruitiers forestiers tels que le cormier, l'alisier ou encore le néflier. Mellifères, ces essences favoriseront l'accueil de la biodiversité et notamment d'insectes pollinisateurs, là où une culture agricole conventionnelle, récoltée et renouvelée à chaque saison, ne permet pas à la faune de s'y établir sur le long terme. Le sol, laissé au repos, pourra à nouveau agir, lui aussi, comme réservoir de biodiversité, tout en stockant davantage de CO₂.



3 600 ARBRES
PLANTÉS

Renouveler une forêt affectée par des insectes à Préporché

Constituée à l'origine d'une majorité d'épicéas Sitka, cette parcelle de forêt située à Préporché, dans la Nièvre, a été détériorée par un insecte, le scolyte. Afin de limiter la prolifération du ravageur, il a été nécessaire de couper les arbres malades. **En plantant 3600 arbres d'essences variées (chêne sessile, sapin Douglas, sapin de Nordmann), Reforest'Action redonne vie à cette forêt et participe à rendre le peuplement plus stable et plus résilient face à d'éventuels aléas futurs.** Les arbres ont été plantés grâce à la technique de la mycorhization, qui vise à favoriser la croissance des arbres et à renforcer leur résistance aux pathogènes et au stress hydrique.



AGIR



EUROPE







LE CONTEXTE

Afin d'étendre le couvert forestier européen, de restaurer des forêts touchées par des aléas naturels ou encore de diversifier les essences en forêt, Reforest'Action finance la plantation d'arbres dans 4 pays d'Europe.

Avec seulement 20% de son territoire recouvert de forêts, la Belgique n'est pas un pays très boisé. La forêt belge remplit des fonctions sociales, économiques, environnementales et paysagères. Elle est principalement constituée d'épicéas, de chênes et de feuillus précieux. **A l'image de la forêt française, la forêt belge est aujourd'hui touchée de plus en plus souvent par des maladies.**

La forêt espagnole est la troisième plus grande surface forestière d'Europe. Précieuse à tout point de vue, elle est source de nombreux bénéfices : préservation de la biodiversité locale, filtration de l'eau, prévention de l'érosion des sols... **Or, dans un contexte de changement climatique en Europe, la forêt espagnole est régulièrement affectée par des maladies, des incendies et des tempêtes** qui la dégradent et entraînent de lourdes conséquences pour la société.

Au Portugal, la forêt de la moitié sud du pays est une forêt sèche, principalement constituée de feuillus tels que le chêne, le châtaignier ou encore l'eucalyptus. **Elle est le théâtre fréquent d'incendies qui détruisent des dizaines de milliers d'hectares de forêt chaque année.**

En Italie, des monocultures de peupliers ou de douglas tendent à remplacer les forêts originales. Elles dégradent les sols et ne permettent pas à la biodiversité de se développer. **L'enjeu de la diversification des essences forestières est ainsi prégnant afin de redonner santé et biodiversité à ces forêts.**

LA CAMPAGNE 2018-2019 EN CHIFFRES



58 678
arbres plantés



27
hectares restaurés

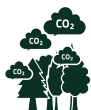


11
projets de reboisement



LES ACTIONS

Étendre le couvert forestier en Belgique



STOCKAGE DU CO2 ET
DÉPOLLUTION DE L'AIR

En Belgique, Reforest'Action a financé la plantation de trois forêts au cours de la saison 2018-2019. Les travaux forestiers ont été menés sur le terrain par notre partenaire Sylva Nova. A **Lubbeek**, en région flamande, une ancienne hêtraie a été entièrement reconstituée. A **Gembloux**, en région wallonne, une forêt urbaine a été plantée avec le Centre Technique Horticole de la ville grâce à la méthode du botaniste japonais Akira Miyawaki. La forêt créée sera suivie par les étudiants à des fins pédagogiques. A **Mohiville**, en Wallonie, différentes essences feuillues ont été plantées sur une friche agricole située entre deux massifs forestiers. Le projet permettra ainsi de créer une continuité du couvert forestier et de faciliter le développement de la biodiversité.



RESTAURATION DE
FORÊTS VICTIMES
D'INCENDIES

Restaurer les forêts incendiées au Portugal et en Espagne

Au Portugal, Reforest'Action a financé la restauration de deux forêts détruites par des incendies : à **Marvão**, au sein du Parc Naturel de Serra de São Mamede, dans le district de Portoalegre, ainsi qu'à **Mêda**, dans le district de Guarda. Au total, 6 272 arbres ont été plantés par notre partenaire technique Sylva Nova au cours de la saison 2018-2019. Ce projet permettra de restaurer des écosystèmes dégradés par les incendies et de renforcer l'accueil de la biodiversité.



ADAPTATION DES
FORÊTS AUX PICS DE
SÉCHERESSE

En Espagne, Reforest'Action travaille principalement à la restauration de forêts détruites par des incendies aux côtés de notre partenaire Sylva Nova. A **Palencia**, les incendies de 2005 et 2016 ont ravagé près de 250 hectares de forêt. Afin de restaurer un pan de cette forêt, 8000 plants ont pris racine cette année. A **Vall de Ebo**, 2000 plants de chênes et de pins d'Alep ont été replantés sur une parcelle incendiée. Le site de **El Bruc**, à proximité de Barcelone, menacé par la désertification et touché par un incendie en 2015, a été planté d'une multitude d'essences. A **Robledo de Chavala**, situé à proximité de Madrid, 2000 arbres d'essences locales et mélangées ont été plantés sur une ancienne monoculture de pins parasols très dégradés. Enfin, à **Ochagavia**, en Navarre, notre partenaire technique Sielba travaille à la restauration d'une forêt dépérissante en y introduisant de multiples essences feuillues afin d'endiguer la désertification de la zone.



LUTTE CONTRE
L'ÉROSION DES SOLS

Diversifier les forêts en Italie

En Italie, Reforest'Action travaille à restaurer la diversité initiale de la forêt de **Pomino**, située à trente kilomètres de Florence. Entièrement replantée de résineux à l'issue de la Seconde Guerre Mondiale, cette forêt est actuellement en transition, grâce à une nouvelle gestion qui privilégie la multifonctionnalité à la seule exploitation de ses ressources en bois. En accompagnant la régénération naturelle d'une multitude d'essences sur les trois-quarts de sa superficie, et en plantant des sapins Douglas en complément, notre partenaire technique Sylva Nova privilégie le retour de la biodiversité végétale et animale. Le projet est également favorable à la réinsertion du loup, qui fait aujourd'hui son retour dans la forêt de Pomino.



PRÉSERVATION
DE LA BIODIVERSITÉ

AGIR



MAROC







LE CONTEXTE

Les villages de Brachoua, Beggara, Ksibia, Agoujgat et Alnif sont situés dans des régions isolées du Maroc. Afin de permettre leur développement économique, leurs habitants ont décidé d'apprendre les techniques de la permaculture et de mettre en œuvre des solutions collectives et pérennes en matière d'agriculture. Forts de leur savoir-faire, les villageois ont aujourd'hui besoin de planter de nouveaux arbres fruitiers, nécessaires à leur alimentation et à leurs revenus.

C'est dans ce contexte que Reforest'Action intervient afin d'aider ces villages à atteindre l'autosuffisance. Aux côtés de notre partenaire terrain Ibn Al Baytar et de sa présidente Zoubida Charrouf, nous menons plusieurs projets à travers le Maroc depuis 2017. L'objectif ? **Planter des arbres en permaculture afin de favoriser le développement de filières économiques, par l'intermédiaire de coopératives locales, grâce à la culture de fruits biologiques.**

LA CAMPAGNE 2018-2019 EN CHIFFRES



7 700

arbres plantés



15

essences plantées



3

coopératives associées



LES ACTIONS



PRODUCTION AGRICOLE DURABLE RESPECTUEUSE DE LA FAUNE, DE LA FLORE ET DES POPULATIONS LOCALES

Développer l'agroforesterie à Brachoua

Depuis 2017, Reforest'Action travaille aux côtés de l'association Ibn Al Baytar pour permettre aux habitants de Brachoua, petit village situé près de Rabat, de planter des arbres fruitiers autour de leur jardin potager. Pommiers, grenadiers, citronniers, oliviers, orangers... **En 2019, 1000 arbres de multiples essences ont été plantés par Reforest'Action.** Achetés auprès de pépinières à Rabat ou produits au sein de la pépinière du village, les arbres plantés au cours des années précédentes commencent déjà à donner des fruits. Les produits issus des potagers et des arbres sont consommés par les villageois, et le surplus est vendu sur les marchés à Rabat via l'association des Agriculteurs Modernes. Véritable source de revenus complémentaires pour les habitants, le tourisme permet au village de se faire connaître à l'international.



DÉVELOPPEMENT DE L'APPRENTISSAGE DES TECHNIQUES DE LA PERMACULTURE

Créer une forêt nourricière à Beggara et Ksibia

Au Nord-Est du Maroc, Reforest'Action crée des forêts nourricières aux côtés de l'association Ibn Al Baytar. En janvier 2019, **1000 arbres fruitiers ont été plantés à Beggara et 1500 arbres ont été plantés à Ksibia, deux douars de la région de Rabat-Kénitra.** Mandariniers, orangers, citronniers, oliviers, figuiers, grenadiers... Les multiples essences fruitières plantées permettront d'alimenter la coopérative agricole Azzahra, spécialisée dans la production de couscous artisanal et de fruits et de légumes de saison, et ainsi de participer au développement de la communauté rurale locale.



DÉVELOPPEMENT DE L'ÉCONOMIE LOCALE GRÂCE À LA CULTURE DE FRUITS BIOLOGIQUES ET ÉQUITABLES

Planter des arbres fruitiers à Tamaguert

Dans la commune rurale de Tamaguert, située à proximité de Marrakech, 1000 arbres d'essences variées - grenadiers, oliviers, caroubiers, amandiers - ont été plantés au printemps 2019 autour des jardins potagers des habitants. Les récoltes issues des arbres, attendues d'ici cinq ans, seront consommées par les villageois et vendues sur les marchés à Marrakech via la coopérative locale Amasnighrem.



SENSIBILISATION DES HABITANTS AU DÉVELOPPEMENT DURABLE

Lutter contre la désertification à Alnif

A Alnif, oasis située au carrefour des axes touristiques du Sud-Est marocain, l'agriculture irriguée est la principale source de revenus des foyers. La khettara (système ancestral d'irrigation) du village est cependant menacée par l'érosion. Des travaux de restauration des puits ont ainsi été entrepris par l'association Bougafer. **Dans ce cadre, 3200 palmiers dattiers et amandiers ont été plantés en agroforesterie en mars 2019, afin de protéger les cultures et de contribuer au développement durable de l'oasis d'Alnif.**

AGIR



SÉNÉGAL







LE CONTEXTE

Les populations rurales du Sénégal dépendent à 80% des forêts pour satisfaire leurs besoins de subsistance (alimentation, énergie, santé). Or, l'état du couvert forestier se dégrade sous la pression de la production agricole et du bois de chauffage. Pendant de nombreuses années, l'agriculture intensive de l'arachide a érodé les sols et entraîné une baisse des rendements. Les paysans ont aujourd'hui besoin de diversifier leurs cultures par des alternatives viables pour sécuriser leurs récoltes, améliorer leurs revenus et restaurer leurs terres.

Situé autour de Sokone, au sud du Sénégal, et baptisé localement EESF (Energie Eau Solidarité de Foundiougne), le projet est conduit sur le terrain par l'entreprise sociale sénégalaise SOPREEF (Société pour la Promotion de l'accès à l'Énergie et à l'Eau dans le département de Foundiougne), créée par un groupement constitué de 600 paysans, et accompagnée par l'entreprise sociale française Kinomé. L'objectif du partenariat est de **contribuer au développement des populations rurales et favoriser l'accès à l'énergie et à l'eau de qualité, via la plantation d'arbres en agroforesterie, la valorisation des produits agroforestiers et la création de filières économiques pérennes à partir d'huiles végétales de qualité.**

LA CAMPAGNE 2018-2019 EN CHIFFRES



8 919

arbres plantés



740

bénéficiaires directs



3,6 KG

de feuilles fraîches
produites par 1 moringa par an



LES ACTIONS

Les femmes ont la main verte !



INCLUSION SOCIALE DES GROUPEMENTS DE FEMMES

La saison de plantation 2018-2019 a été marquée par un tournant sur notre projet sénégalais : **10 groupements de femmes ont entrepris la plantation de 2300 jatrophas et 7700 moringas en agroforesterie autour de leurs jardins maraîchers**, en complément d'autres essences (citronniers, manguiers, eucalyptus...) déjà présentes sur place. Au total, 740 femmes, issues de multiples villages des environs de Sokone, ont pris part à ces plantations.



RESTAURATION DES SOLS GRÂCE À L'AGROFORESTERIE

La plantation de jatrophas en agroforesterie permet de protéger et de **régénérer les sols appauvris par l'agriculture intensive d'arachides**. En effet, les éléments fins (argiles, limons) et la matière organique (chute de feuilles et de brindilles) ont le temps de se déposer sur la surface du sol et de l'enrichir. Les arbres vont également puiser dans les profondeurs des sols des minéraux qui seront restitués à la surface sous forme de matière organique (feuilles, brindilles).



CONTRIBUTION À LA SÉCURITÉ ALIMENTAIRE DES POPULATIONS

Plantés en haie vive autour des champs, le moringa permet également de constituer une clôture naturelle pour prémunir les cultures de l'appétit du bétail. Nommé « nebeday » en wolof (l'arbre qui ne meurt jamais), le moringa est très apprécié des populations locales pour ses **qualités hautement nutritives**. Les feuilles pressées donnent en effet une poudre riche en vitamines qui, ajoutée aux sauces des repas, constitue un complément alimentaire idéal, notamment pour lutter contre la malnutrition des enfants. Cette poudre sera également vendue par les femmes sur les marchés locaux, leur permettant ainsi de générer un revenu complémentaire. Le moringa plaît d'autant plus que le prix de vente au kilogramme de ses graines a été réévalué en mars 2019. Chaque kilogramme de graines collectées vendu sur les marchés locaux représentera ainsi, pour les productrices, 500 FCFA (près de 0,70€) de plus, soit 1500 FCFA (environ 2,30€) au total.

Des ateliers de sensibilisation



EDUCATION DES ÉCOLIERS AU DÉVELOPPEMENT DURABLE

Autour du projet de plantation, **des activités de sensibilisation** sont également déployées par la SOPREEF. Les groupements de femmes sont ainsi formés aux bienfaits du moringa, et notamment à son intérêt pour lutter contre la malnutrition et les carences des enfants.

Chaque année en juin, la Semaine Mondiale pour un Monde Meilleur est célébrée avec l'appui de notre partenaire Kinomé. Sous la forme d'ateliers de partage, les bénéficiaires du projet sont amenés à sensibiliser leurs communautés aux bénéfices de l'agroforesterie et à l'importance de la protection de leur environnement. **Les enfants sont également impliqués au travers d'ateliers pédagogiques** qui les initient à la plantation d'arbres. Tous les ans, la Journée de l'Arbre est célébrée dans les écoles de la région de Sokone, et contribue à sensibiliser la jeune génération à l'importance de l'arbre dans leur quotidien.

AGIR



MADAGASCAR







LE CONTEXTE

La forêt malgache est exceptionnellement riche en biodiversité, mais fortement menacée par la surexploitation d'origine humaine : la culture sur brûlis et la production de bois énergie sont les causes principales de la déforestation sur l'île. Après l'indépendance de l'île en 1960, l'agriculture sur brûlis, qui consiste à brûler une parcelle à nue pour lui apporter de l'azote avant la plantation de maïs ou de manioc, était un moyen reconnu par le gouvernement de devenir propriétaire d'un terrain. Bien que cela ne soit plus le cas aujourd'hui, cette technique reste ancrée dans les moeurs. Elle est pourtant particulièrement nocive pour l'environnement : la parcelle cultivée sur brûlis n'est en effet rentable que très peu de temps avant de devenir stérile pendant plusieurs années.

Madagascar abrite près de 14 000 espèces endémiques de végétaux, de primates, d'oiseaux, de reptiles et d'amphibiens. Elle a ainsi été classée comme l'un des 34 points chauds mondiaux de biodiversité par l'ONG Conservation International. Ces points chauds contiennent au minimum 1 500 espèces endémiques mais ont déjà perdu au moins 70 % des espèces présentes dans leur état originel.

Notre projet de reforestation à Madagascar se situe dans la péninsule du Masoala, aux abords du parc naturel du même nom, classé au patrimoine mondial de l'Unesco. **Depuis le mois d'avril 2018, Reforest'Action s'engage auprès de la municipalité Fokontany d'Ambatobe et de l'association Génération Masoala Madagascar pour préserver la forêt et développer l'agroforesterie.**

LA CAMPAGNE 2018-2019 EN CHIFFRES



27 991
arbres plantés



105
bénéficiaires directs



3
actions de sensibilisation



LES ACTIONS

Près de 28 000 arbres plantés en un an



CONTRIBUTION À LA SÉCURITÉ ALIMENTAIRE DES POPULATIONS

27 991 arbres ont été plantés autour du village d'Ambatobe entre juin 2018 et juin 2019 sur des parcelles de terre appartenant à 105 agriculteurs et agricultrices. Parmi ces jeunes plants figurent de nombreuses essences fruitières, telles que le corossolier, le jacquier, le mangui ou encore le noni, dont le jus de fruits est particulièrement apprécié par les Malgaches. Mais ce sont également des plants de girofliers, de caféiers et de cacaoyers qui ont été plantés par les agriculteurs sur leurs terrains. Ils pourront bénéficier des premières récoltes de fruits, de clous de girofle, de café et de cacao d'ici trois ans. Enfin, des acacias, des hintsy, des nanto ou encore des rami be ont été plantés avec la vocation de produire du bois de chauffage, de menuiserie ou de construction d'ici 20 à 30 ans. Ces plantations ont été réalisées par l'équipe de pépiniéristes associés au projet, avec l'appui des populations locales.



DÉVELOPPEMENT DE FILIÈRES ÉCONOMIQUES À PARTIR DES ARBRES

Agroforesterie et fin de la culture sur brûlis



SENSIBILISATION DES POPULATIONS AUX BÉNÉFICES DE L'AGROFORESTERIE

Encouragés par les différentes actions de sensibilisation menées par notre partenaire sur le terrain, Génération Masoala Madagascar, **les habitants d'Ambatobe intègrent l'agroforesterie à leurs pratiques agricoles avec de plus en plus d'enthousiasme.** Ils prennent ainsi conscience de l'intérêt d'un couvert forestier pour leurs cultures de rente, et de la capacité des arbres plantés dans et autour de leurs champs à enrichir les sols cultivés. Dès lors, la culture sur brûlis perd ainsi son intérêt à leurs yeux. Cette technique de fertilisation temporaire du sol consiste à brûler une parcelle à nue pour lui apporter de l'azote avant de la cultiver, mais est particulièrement nocive pour l'environnement dans la mesure où la parcelle cultivée sur brûlis n'est en effet rentable que très peu de temps avant de devenir stérile pendant plusieurs années.



PRÉSERVATION DE LA BIODIVERSITÉ

Des nouvelles pépinières pour alimenter le projet



DIVERSIFICATION DES SOURCES D'ÉNERGIE

Cinq pépinières supplémentaires ont été construites à Ambalaigny et à Analampenzabe, avec la vocation de produire notamment des plants de girofle et de café. Ces derniers mois ont été mis à profit pour réaliser des travaux en pépinière : achat de matériel divers, préparation du compost, installation des plates-bandes, mise en sachets des semis... **C'est ainsi plus de 12 000 semis de girofliers et plus de 12 000 semis de caféiers qui ont rejoint les pépinières entre fin 2018 et début 2019.** Depuis le mois d'avril 2019, les 3 pépiniéristes associés au projet et la responsable locale à Anatlaha travaillent à plein temps pour répondre aux objectifs de 50 000 semis en 2019, répartis sur un total de six pépinières.

AGIR



LA RÉUNION







LE CONTEXTE

Autrefois présente sur l'ensemble de la côte ouest de l'île de la Réunion, la forêt sèche ne subsiste aujourd'hui que sous la forme de reliques de petite taille. Cette forêt tropicale de basse altitude est le refuge d'espèces animales emblématiques tels que le Gecko vert de Bourbon et le Papangue, unique rapace endémique de l'île. Cet habitat forestier est également un patrimoine culturel fort pour les Réunionnais qui utilisent en tisanerie certaines des espèces végétales pour leurs vertus médicinales. Le déclin de la forêt sèche réunionnaise s'explique aujourd'hui par le fait que les espèces végétales endémiques de l'île reculent de plus en plus face aux espèces exotiques envahissantes, importées par le commerce international.

En 2019, Reforest'Action continue son engagement à restaurer la forêt sèche locale aux côtés du projet européen LIFE+ Forêt Sèche et en collaboration avec le Parc national de la Réunion et le Conservatoire du Littoral. L'objectif est double : permettre à une jeune forêt de voir le jour et restaurer les interactions faune-flore pour faciliter la régénération de cette forêt, laquelle a vu disparaître au cours des quatre derniers siècles la faune qui lui était associée. La population locale est également sensibilisée au besoin de préserver la forêt sèche.

LA CAMPAGNE 2018-2019 EN CHIFFRES



6 058

arbres plantés



48

essences plantées



50

Geckos protégés et suivis



LES ACTIONS



**RESTAURATION D'UN
ÉCOSYSTÈME CLASSÉ AU
PATRIMOINE MONDIAL DE
L'UNESCO**



**RÉHABILITATION
D'ESSENCES AUX
VERTUS MÉDICINALES ET
TISANIÈRES**



**CRÉATION D'ESPACES
DE LOISIR POUR LES
POPULATIONS
LOCALES**



**SENSIBILISATION DES
ÉCOLIERS À LA
PROTECTION DE LA
FORÊT SÈCHE**



**PRÉSERVATION DE
LA BIODIVERSITÉ**

Plantation d'essences endémiques

La récolte de semences et la production des jeunes plants d'essences indigènes est menée sur le terrain par les équipes du projet LIFE+ Forêt Sèche, en partenariat avec plusieurs pépinières communales ou privées situées dans les communes de Saint-Denis, La Possession et Le Port. **Entre juillet 2018 et juillet 2019, Reforest'Action a financé la plantation de 6 058 arbres de 48 essences endémiques** - bois de senteur, bois de sable, bois de pintade, bois de joli coeur, bois de demoiselle, bois d'arnette, bois de judas... - sur les hauts de la Grande Chaloupe.

Lutte contre les espèces exotiques envahissantes

Fin 2018, **18 hectares de forêt ont fait l'objet de campagnes de lutte contre les espèces exotiques envahissantes**. Les ouvriers forestiers, équipés de sabres et de tronçonneuses manuelles, traitent particulièrement les zones où les reliques de la forêt sèche sont les mieux préservées. Progressivement, ces reliques de forêt sont libérées des diverses pestes végétales qui menacent la régénération naturelle des espèces endémiques et la croissance des jeunes arbres plantés. Sans l'intervention de l'homme, ces espèces exotiques envahissantes prendraient la place des plants endémiques réintroduits par le projet LIFE+ Forêt Sèche.

Suivi des populations de Geckos verts de Bourbon

Suite à la translocation des 50 Geckos verts de Bourbon en avril 2018, les agents du Parc national assurent le suivi de la survie, de la reproduction et des déplacements de cette espèce indigène, accompagnés d'un ingénieur de l'Agence Française de la Biodiversité. Ce suivi se poursuivra sur 20 ans et permettra d'évaluer la réussite de la réintroduction des Geckos. Le nouveau site d'accueil des Geckos étant régulièrement fréquenté par le rat, une opération de dératisation a été menée afin d'en protéger les oeufs.

Activités pédagogiques et sensibilisation

Un volet éducatif est associé au projet afin de sensibiliser les élèves des communes environnantes aux enjeux du reboisement. Les différents ateliers mis en oeuvre (plantation d'un arboretum, ateliers de semis...) permettent ainsi aux écoliers de comprendre pourquoi les milieux naturels de La Réunion sont si fragiles et quels moyens sont mis en oeuvre pour les préserver. **Le cas de la forêt sèche est un point de départ pour l'apprentissage des notions globales de développement durable et de préservation du patrimoine naturel.**

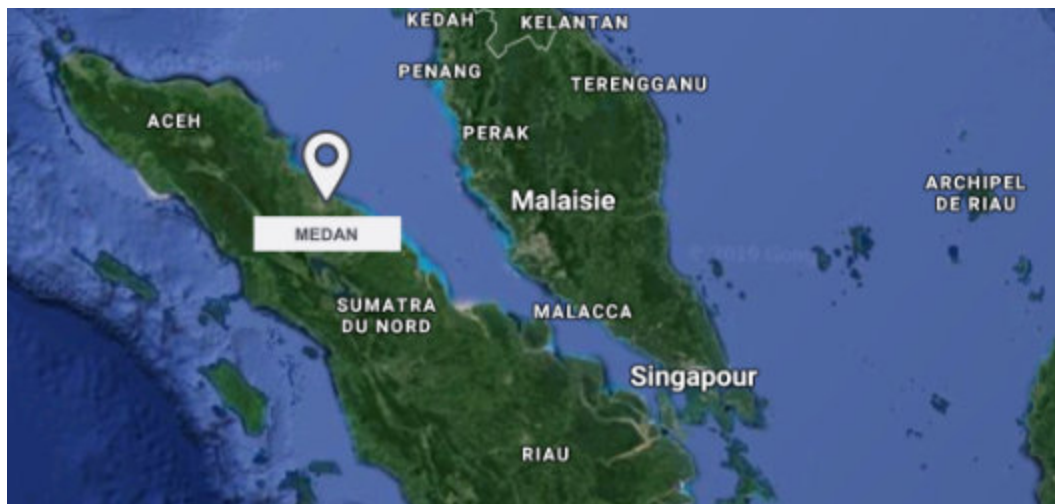
AGIR



INDONÉSIE







LE CONTEXTE

L'Indonésie est aujourd'hui le pays du monde le plus touché par la déforestation, devant le Brésil. La forêt y disparaît en effet deux fois plus vite qu'en Amazonie : l'équivalent de la surface d'un terrain de foot est détruit toutes les dix secondes, ce qui représente 840 000 hectares de forêt par an. La forêt indonésienne est pourtant un foyer très riche de biodiversité. Elle abrite 10% des espèces végétales mondiales, 12% des espèces mammifères, 16% des espèces de reptiles et 17% des espèces d'oiseaux.

La province du nord de Sumatra est particulièrement concernée par la déforestation. En 1987, la province comptait 200 000 hectares de mangroves. Aujourd'hui, il en reste moins de la moitié avec seulement 83 000 hectares. Cette déforestation massive est principalement due à la pression anthropique : la mangrove est convertie en espaces d'élevage intensif de crevettes et de poissons, et abattue illégalement pour en faire du bois de chauffage ou du charbon de bois.

Reforest'Action finance la plantation de cinq espèces différentes de palétuviers (plants de mangrove) afin de restaurer ces écosystèmes et d'enrichir la diversité de leurs essences. En partenariat avec l'ONG locale Yagasu, des programmes de sensibilisation et d'éducation environnementale sont également mis en place.

LA CAMPAGNE 2018-2019 EN CHIFFRES



22 000
arbres plantés



80
familles bénéficiaires



50 000
propagules en pépinières



LES ACTIONS

Le monitoring des arbres plantés

Dans les villages de Lubuk Kertang et de Sicanang, près de Medan, où Reforest'Action finance la restauration de la mangrove, Yagasu s'assure que les jeunes palétuviers croissent correctement. **Le taux de reprise est excellent : 90% des palétuviers ont survécu aux premiers mois post-plantation.** La perte des 10% restants s'explique par les sévices causés aux jeunes arbres par les cirripèdes, petits organismes marins qui parasitent les palétuviers. Les fortes marées peuvent également être responsables de la noyade de certains plants. Afin de remédier aux problèmes rencontrés, Yagasu se mobilise aux côtés des habitants des villages. Les arbres qui n'ont pas survécu vont être remplacés par des palétuviers Avicennia, une autre essence moins prisée des cirripèdes.



LUTTE CONTRE LA
MONTÉE DU NIVEAU
DES EAUX



RÉDUCTION DE
L'ÉROSION DES SOLS



STOCKAGE DE 5x
PLUS DE CO2 PAR LA
MANGROVE QUE
PAR LES AUTRES
FORÊTS TROPICALES



GÉNÉRATION
D'UN REVENU
COMPLÉMENTAIRE
POUR LES
POPULATIONS
GRÂCE AUX
PRODUITS ISSUS
DES PALÉTUVIERS



DÉVELOPPEMENT
DE LA BIODIVERSITÉ

La collecte des propagules

En septembre 2018, une vingtaine de communautés locales du district de Langkat se sont affairées à la collecte de propagules pour alimenter la pépinière. Une propagule est une structure multicellulaire destinée à être libérée pour assurer la multiplication et la propagation de l'organisme qui la produit. Les **propagules** du palétuvier ont la forme de longs tubercules. Elles tombent naturellement dans le sol pour germer, ou peuvent être récoltées afin d'être semées en pépinières pour générer de nouvelles pousses. **Au cours de cette période, 50 000 propagules de deux essences différentes de palétuviers ont ainsi été placées en pépinières.** Elles formeront les jeunes pousses de demain et viendront bientôt contribuer à régénérer la mangrove de Sumatra.

La reconstitution de la mangrove

Grâce à ses racines aériennes, le palétuvier est le seul arbre capable de pousser dans l'eau salée. La plantation des palétuviers consiste à enfouir un jeune plant dans la vase. Pour que celle-ci puisse avoir lieu, les zones de plantation doivent donc être accessibles. Tout dépend des marées et du niveau de la mer, et les dates de plantation ont dû être programmées avec soin par notre partenaire Yagasu, grâce à son expertise du terrain. **22 000 arbres ont ainsi été plantés en juillet 2019, dans les environs du village de Lubuk Kertang et de Sicanang.** La récolte des fruits et des feuilles des palétuviers permettront aux habitants des villages de produire du batik organique (encre naturelle), mais aussi différents aliments comme des jus, des gâteaux ou encore des chips. La mangrove reconstituée agira comme un rempart naturel pour protéger les littoraux des éventuelles séismes et tsunamis qui peuvent survenir dans la région. Elle permettra également de réduire l'érosion des sols et de lutter contre la montée du niveau des eaux.

AGIR



ETATS-UNIS







LE CONTEXTE

Au cours des 100 dernières années, aux États-Unis, la surface moyenne de forêts brûlées par an a doublé pour atteindre près de 2,5 millions d'hectares par an aujourd'hui. Les États-Unis sont également impactés par les changements climatiques. L'ouest du pays, notamment, est de plus en plus touché par la sécheresse. Celle-ci, additionnée à des périodes de forte chaleur, a des conséquences graves sur les forêts.

Dans l'Etat du Montana, la forêt fait l'objet de coupes de bois massives, d'étés chauds et secs, et de feux de forêts fréquents. Son morcellement empêche aujourd'hui le déplacement de la faune, pourtant nécessaire à son fonctionnement et à son équilibre. **Dans les Etats de Washington et d'Oregon**, des coupes drastiques de bois ont décimé les forêts les plus résistantes, désormais menacées par les incendies. Les conséquences sur les sols sont également destructrices, et les coulées de boues se multiplient, dans la mesure où les forêts n'assurent plus leur rôle de maintien des sols et de protection contre les intempéries.

C'est dans ce contexte que Reforest'Action s'associe à la National Forest Foundation et à l'US Forest Service pour restaurer les écosystèmes forestiers touchés par les feux dans ces trois Etats situés au Nord-Ouest des Etats-Unis.

LA CAMPAGNE 2018-2019 EN CHIFFRES



22 000
arbres plantés



130 000 m²
restaurés après incendie



530 000
visiteurs au Kootenai
National Park en 2018



LES ACTIONS



RESTAURATION DE
FORÊTS VICTIMES
D'INCENDIES

Kootenai National Forest, Montana

Située au nord-ouest du Montana, la forêt nationale de Kootenai abrite encore aujourd'hui une biodiversité riche, tels les carcajous, les lynx ou encore les grizzlis. Touchée en 2017 par une multitude d'incendies, la forêt a perdu plus de 8 000 hectares dans les flammes. **Aux côtés du US Forest Service, Reforest'Action a planté 10 000 plants de pins, mélèzes et épicéas, afin de restaurer la forêt et d'améliorer l'habitat de la grande faune locale.** En plus de cette reconstruction des habitats, la future forêt aura un impact positif sur la filtration de l'eau des rivières qui la traversent et qui alimentent de nombreuses villes environnantes en eau potable. Enfin, le projet permettra aux randonneurs de venir à nouveau se ressourcer au sein de ce patrimoine unique.



ADAPTATION DES
FORÊTS AUX PICS DE
SÉCHÉRESSE

Deschutes National Forest, Oregon

Située au centre de l'Oregon, la forêt nationale de Deschutes a été fortement affectée par l'incendie Milli lors de l'été 2017. Afin de participer à la restauration des 10 000 hectares de forêt détruits par les feux, **Reforest'Action s'associe au US Forest Service pour planter 5 000 arbres, parmi lesquels des pins jaunes, des mélèzes de l'Ouest, des douglas et des pins argentés.** Les jeunes plants contribueront à retenir les sols et à limiter l'érosion accélérée par l'incendie, ainsi qu'à revitaliser l'écosystème et sa biodiversité.



LUTTE CONTRE
L'ÉROSION DES SOLS

Gifford Pinchot National Forest, Washington

La forêt nationale de Gifford Pinchot s'étend sur près de 500 hectares. L'un de ses sommets les plus iconiques, le mont Adams, a souffert de trois vastes incendies sur ses versants boisés au cours des neuf dernières années. **Afin de restaurer la forêt, de stabiliser les sols et d'améliorer la santé des bassins hydrographiques de la zone, Reforest'Action a planté 7 000 arbres aux côtés du US Forest Service.** Adaptées aux conditions climatiques locales, le pin ponderosa, le mélèze de l'Ouest, le douglas, le sapin blanc occidental sont des essences optimales pour protéger la forêt des incendies et des maladies. La diversité de leurs structures arborescentes permet en effet une meilleure résistance à la propagation des incendies et aux aléas climatiques. Ces efforts de reboisement permettront également d'améliorer l'habitat faunique de la chouette tachetée du Nord.



MAINTIEN DE LA
QUALITÉ DES EAUX



PRÉSERVATION DE
LA BIODIVERSITÉ

AGIR



HAÏTI







LE CONTEXTE

Haïti est aujourd'hui l'un des pays les plus déforestés du monde. En 1920, 60% du territoire haïtien était tapissé de forêts, contre seulement 2% aujourd'hui. Le recul massif du couvert forestier s'explique essentiellement par la production de charbon de bois qui constitue la première source d'énergie des populations.

La déforestation entraîne l'érosion des sols, la baisse de productivité des terres arables, l'accentuation des sécheresses et de la désertification des territoires. Le passage dramatique de l'ouragan Matthew en octobre 2016 a de surcroît détruit une immense partie des arbres encore sur pied à l'ouest de l'île.

Reforest'Action, en partenariat avec l'association OJUCAH, développe en 2019 une activité d'agroforesterie familiale qui consiste en la plantation d'anacardiens pour la consommation de subsistance et la vente sur les marchés locaux.

Les anacardiens plantés viendront enrichir une multitude d'essences déjà plantées sur place (manguiers, acérolas, avocatiers...). Le projet Laval permet ainsi de contribuer à la fois à la sécurité alimentaire des ménages et à l'amélioration de leurs revenus.

LA CAMPAGNE 2018-2019 EN CHIFFRES



123 000

arbres plantés



1 500

familles bénéficiaires



200 à 500

dollars de revenus
complémentaires par an issus de la
vente des noix



LES ACTIONS



DIVERSIFICATION DES
ESSENCES PLANTÉES
EN AGROFORESTERIE

Une pépinière locale dédiée au projet

Une pépinière locale, construite au cours du mois de septembre 2018, permet de produire les plantules. L'équipe d'OJUCAH assure ces activités en recrutant localement des personnels temporaires rémunérés à la tâche. Six pépiniéristes sont ainsi affectés à la pépinière du projet. Les plantations ont lieu à partir de 4 mois après le semis des graines et coïncident avec le début de la saison des pluies.



CONTRIBUTION À LA
SÉCURITÉ
ALIMENTAIRE DES
POPULATIONS

Lancement des plantations

Un total de 123 000 anacardiens, issus d'une pépinière locale spécialement construite pour le projet, ont été plantés en avril 2019 par notre partenaire OJUCAH et les agriculteurs locaux. Les femmes prennent activement part au projet, au sein des pépinières et sur le terrain pour les plantations. **A terme, 200 000 anacardiens prendront racines au sein de 200 parcelles appartenant à 200 cultivateurs locaux.** Pour chaque parcelle concernée, une convention spécifique est établie entre OJUCAH et les propriétaires afin de les impliquer dans la protection durable des plantations. Afin de s'assurer de la durabilité du projet et des bénéfices fournis aux communautés locales, un comité de suivi et d'évaluation, formé de techniciens forestiers et d'animateurs de programme, existe au sein d'OJUCAH et est chargé de veiller à ce que **les familles assurent l'entretien des arbres plantés.** OJUCAH s'engage ainsi à réaliser un comptage des plantations 6 mois après la plantation et un autre 6 mois plus tard afin d'évaluer les taux de survie obtenus.



GÉNÉRATION DE
REVENUS
COMPLÉMENTAIRES

Des récoltes attendues dans 4 à 5 ans

Près de 1500 familles bénéficieront de la récolte des noix de cajou produites par les arbres. Utilisées directement par les ménages ou destinées à la vente au sein de la filière d'artisanat locale, les noix auront un devenir varié et participeront à l'amélioration des revenus des familles bénéficiaires. Quant aux pommes de cajou, également produites par les anacardiens, elles contribueront à la sécurité alimentaire des ménages.



SENSIBILISATION DES
POPULATIONS AUX
ENJEUX DE
L'AGROFORESTERIE

Des activités de sensibilisation

OJUCAH organise des séances de sensibilisation auprès des paysans bénéficiaires du projet et des populations volontaires, autour de thèmes variés tels que les bénéfices du reboisement pour l'apport en oxygène, l'augmentation des nappes phréatiques et la régénération du sol, ou encore la culture de la noix de cajou comme outil de changement économique.



RETOUR D'ESPÈCES
ANIMALES EN VOIE DE
DISPARITION

AGIR



PÉROU







LE CONTEXTE

Originellement recouverte de forêts tropicales et de zones humides, la région de San Martin, située au nord du Pérou, souffre d'une déforestation rapide et massive depuis la fin du XXème siècle. Celle-ci est due principalement à la construction de connexions routières ainsi qu'au développement de programmes agricoles encourageant la culture du riz et du café. Environ 1,6 million d'hectares de forêt primaire a déjà été abattu au cours des cinquante dernières années.

Depuis 2016, Reforest'Action est engagé sur le terrain aux côtés du Centre Urku, un institut de recherche amazonien situé à Tarapoto. **Le projet vise à restaurer un pan de la forêt amazonienne, situé en partie dans l'aire de conservation Cordillera Escalera, ainsi qu'à planter des arbres d'essences variées qui apporteront de nombreux bienfaits aux communautés locales.**

Le Centre Urku assure le suivi de la production des plants au sein de plusieurs pépinières, ainsi que la logistique des plantations réalisées grâce aux fonds de Reforest'Action. L'équipe du centre s'occupe ainsi de fournir les plants aux paysans, qui les plantent ensuite sur leurs terrains ou directement dans la forêt amazonienne, en faisant appel à leurs connaissances ancestrales en matière d'association des essences. Aux côtés des coopératives locales, dont la coopérative Mushuk Runa, le Centre Urku s'assure également de la reprise et de la croissance des arbres.

LA CAMPAGNE 2018-2019 EN CHIFFRES



44 215

arbres plantés



147

bénéficiaires



3

actions de sensibilisation



LES ACTIONS



**RESTAURATION DE LAIRE
DE CONSERVATION
AMAZONIENNE DE LA
CORDILLERA ESCALERA**



**RENFORCEMENT DE LA
SÉCURITÉ ALIMENTAIRE
DES POPULATIONS**



**GÉNÉRATION
D'UN REVENU
COMPLÉMENTAIRE
POUR LES
POPULATIONS GRÂCE
AUX PRODUITS ISSUS
DES ARBRES**



**SENSIBILISATION DES
POPULATIONS AUX
ENJEUX DE LA
REFORESTATION**



**PRÉSERVATION DE
LA BIODIVERSITÉ**

De nouvelles essences introduites sur le projet

La période a été marquée par une pénurie en graines de noyer maya, l'essence plantée qui était plantée originellement en majorité sur le projet. Afin de faire face à cet aléa dû aux changements climatiques de plus en plus marqués dans la région, le Centre Urku a dû se tourner vers d'autres essences, en veillant à leur diversité et à leur complémentarité. Parmi les essences plantées cette année figurent : le **Citronnier**, qui permettra aux cultivateurs de se nourrir des fruits produits et de les vendre sur les marchés ; le **Capirona** et le **Bolaina**, qui servira à produire du bois de construction ; le **Cèdre Acajou**, qui permettra de restaurer la forêt originelle de la Cordillera Escalera ; l'**Hevea**, qui permettra la production de caoutchouc naturel retrouvé dans de nombreux objets du quotidien ; et le **Bambou**, qui servira à protéger les rives des cours d'eau, qui abritent une biodiversité spécifique, et d'autres zones susceptibles d'être inondées ou de subir des glissements de terrain.

L'agroforesterie prend racine

Entre juillet 2018 et juillet 2019, plus de 44 000 arbres ont pris racine dans la région de Tarapoto. Repiqués à l'intérieur et autour des champs des agriculteurs en complément d'autres essences déjà présentes sur les parcelles, ces arbres permettront aux communautés locales de produire des arachides, du bois et du latex, pour leur usage personnel ou pour le commerce local. Ils apporteront de l'ombre aux cultures et les protégeront du vent. Fixateurs d'azote, ils enrichiront également les sols cultivés en capturant dans l'atmosphère des éléments essentiels pour les plantes. L'agroforesterie contribue ainsi à la diversification des revenus des agriculteurs, mais également à maintenir et à diversifier la production agricole. En Amazonie péruvienne, les systèmes agroforestiers créés par notre partenaire Urku au sein de zones protégées telles que la Cordillera Escalera permettent de surcroît de restaurer la forêt originelle.

Un suivi assidu des plantations

Les parcelles plantées grâce au financement de Reforest'Action sont suivies par Daniel, fondateur du centre URKU, qui vérifie régulièrement que la croissance des arbres se passe bien. **A ce jour, 133 parcelles ont été auditées.**

Des jeunes pousses en pépinières

Actuellement, 30 000 plants sont bichonnés dans la pépinière de San José de Sisa. Cette pépinière est toutefois trop éloignée des parcelles de plantation, et le centre Urku incite les bénéficiaires du projet à ouvrir leur propre pépinière locale afin de faciliter les futures opérations de repiquage.

SENSIBILISER



**LE MOIS DE
LA FORÊT**







SENSIBILISER ET AGIR POUR LA FORÊT

En mars 2019, Reforest'Action a organisé la première édition du Mois de la Forêt, une grande campagne de sensibilisation sur l'importance des forêts pour le climat, la biodiversité, le développement économique et notre quotidien.

Adossé à la Journée internationale des forêts proclamée chaque 21 mars par l'ONU, ce rendez-vous annuel vise à sensibiliser chacun aux enjeux et aux bénéfices des forêts françaises et mondiales dans leur diversité. Le Mois de la Forêt invite particuliers et entreprises à agir contre la déforestation et en faveur du reboisement à travers des solutions concrètes.

Tout au long de cette première édition, Reforest'Action a tenu le pari de sensibiliser le grand public aux innombrables bienfaits que les forêts nous prodiguent au quotidien. Plus de 7 millions de personnes touchées, 15 forêts plantées partout en France avec un total de 150 000 arbres et 500 planteurs bénévoles mobilisés, 30 retombées médias... Cette première édition est un grand succès, grâce au soutien de nos nombreux partenaires et ambassadeurs.





LES ÉVÉNEMENTS PHARES

Une plantation exceptionnelle à Voinsles avec nos Ambassadeurs

Le jeudi 7 mars, à Voinsles, en Seine-et-Marne, Reforest'Action donne le coup d'envoi du Mois de la Forêt avec ses Ambassadeurs. Parmi eux, une équipe du groupe Crédit Agricole Assurances, Hervé Le Bouler, responsable Forêts de France Nature Environnement, Paul-Emmanuel Huet, Directeur exécutif de PEFC France, Kaled Zourray, PDG de Mint Energie, mais aussi des particuliers issus de notre communauté de Reforest'Acteurs. **Au cours de cette matinée conviviale, 1 000 arbres ont été plantés afin de restaurer la forêt de frênes, victime de la maladie de la chalarose.**

« Comprendre, s'émouvoir et agir pour les forêts » avec 300 spectateurs

Deuxième temps fort du Mois de la Forêt 2019, la conférence « Comprendre, s'émouvoir et agir pour les forêts » s'est tenue le lundi 11 mars à Paris, en partenariat avec la Ville de Paris et en présence notamment de **Francis Hallé, botaniste, et de Jean Jouzel, climatologue et ancien vice-président du groupe scientifique du GIEC.** L'événement a rassemblé 300 spectateurs, venus découvrir les bienfaits cachés des forêts et les solutions pour mieux les préserver.

Une plantation urbaine au bois de Vincennes avec les Parisiens

Le samedi 23 mars, à l'orée du bois de Vincennes, plus de 200 Parisiens et Parisiennes ont répondu présents pour relever le défi proposé par la Ville de Paris et Reforest'Action dans le cadre du Mois de la Forêt : **planter, en une matinée, une forêt urbaine de 2 000 arbres au cœur de Paris grâce à la méthode Miyawaki,** qui consiste à faire pousser une forêt native en un temps record sur des terrains urbanisés ou dégradés par l'homme. Une matinée marquée également par la présence de la Maire de Paris, Anne Hidalgo, et de la Maire du 12ème arrondissement, venues prêter main forte aux citoyens planteurs.

LE MOIS DE LA FORÊT 2019 EN CHIFFRES



150 000
arbres plantés



500
planteurs mobilisés



7 millions
de personnes touchées

NOS AMBASSADEURS PRENNENT LA PAROLE

Tout au long du Mois de la Forêt, nos Ambassadeurs ont confié, avec beaucoup de passion et de générosité, leur vision de la forêt et leur raison personnelle de vouloir les préserver et les replanter.



"La forêt, c'est le remède anti-stress par excellence dans nos vies surchargées, c'est la meilleure ordonnance du bonheur."

Laury Thilleman,
journaliste,
influenceuse



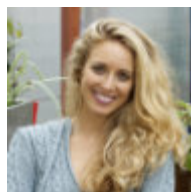
"La forêt, c'est notre respiration, c'est la biodiversité, c'est un grand cri de reconnexion au vivant."

Julien Vidal,
créateur du projet
Ça commence par moi



"Pour conserver la beauté en ce monde, il faut protéger les forêts."

Patrick Baud,
auteur et vidéaste,
créateur de la chaîne Youtube
Axolot



"Planter un arbre, c'est ce que disait Wangari Maathai, ça change le monde."

Cyrielle Hariel,
journaliste
d'impact



"Il faut protéger les forêts, il faut reforester, c'est une des façons de compenser une partie des émissions liées aux combustibles fossiles."

Jean Jouzel,
climatologue



"Les espèces végétales, il est encore temps de les sauver en changeant de comportement : il faut se remettre à les planter."

Francis Hallé,
botaniste



"La forêt est un lieu un peu occulte, nimbé d'une sorte de magie. Quelque chose de l'émerveillement enfantin reste toute la vie. Entrer dans une forêt, c'est se retrouver dans l'intimité du monde."

Alexandre Lacroix,
directeur de la
rédaction de
Philosophie
Magazine



"La forêt nous stimule, elle nous fascine, elle nous intéresse, et en même temps elle nous calme. Le fait d'aller en forêt a un impact très puissant sur l'équilibre de notre corps et de notre esprit."

Pascale d'Erm,
journaliste et
réalisatrice



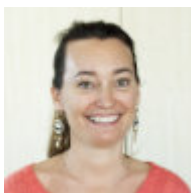
"PGS s'engage chaque jour pour la forêt parce que c'est notre oxygène, parce que c'est le matériau que nous utilisons, parce que je suis humain et que je suis préoccupé par l'avenir de mes enfants."

Jean-Louis Louvel,
Président
Fondateur de PGS
Group



"Aimer les arbres et aimer la forêt : ça, c'est une bonne nouvelle ! C'est indispensable à notre équilibre, c'est indispensable à notre vie."

Hervé Le Boulter,
responsable
Forêts de France
Nature
Environnement



"Crédit Agricole Assurances va financer la plantation d'environ 500 hectares de forêt en France."

Caroline Nicaise,
directrice de la
RSE de Crédit
Agricole
Assurances



"La forêt rêvée pour demain, c'est la forêt qu'on est en train de façonner aujourd'hui puisqu'on est tous des gardiens du patrimoine forestier français."

Paul-Emmanuel Huet, Directeur
exécutif de PEFC
France



"Nous offrons un arbre pour chaque nouveau client, puis nous incitons nos clients à continuer à planter afin de compenser leur empreinte carbone."

Kaled Zourray,
PDG de Mint
Energie



"Je crois que le futur des villes, c'est le développement de la végétalisation partout où c'est possible, au sol, sur les toits, sur les murs."

Pénélope Komitès,
adjointe à la Maire
de Paris, en charge
des espaces verts
et de la nature en
ville



"La filière bois en France, c'est 450 000 emplois, c'est plus que la filière automobile."

Antoine d'Amécourt,
Président de
Fransylva



"Planter des arbres en ville, c'est vraiment très important, surtout dans une ville très dense comme Paris, une ville qui est polluée, où l'on a à travailler de façon extrêmement volontariste pour réduire cette pollution."

Anne Hidalgo,
Maire de Paris

LES PARTENAIRES DU MOIS DE LA FORÊT



SENSIBILISER



LES TEAMBUILDINGS





reforestationACTION



MOBILISER LES ENTREPRISES POUR LE REBOISEMENT

Nous invitons nos partenaires entreprises à participer à la plantation des arbres qu'ils financent avec leurs collaborateurs dans le cadre de teambuildings.

Tout au long de la saison de plantation, des équipes de nos partenaires s'engagent ainsi concrètement sur le terrain en faveur du reboisement et de leur environnement local. Encadrés par l'équipe de Reforest'Action et par un expert forestier, les collaborateurs découvrent l'univers de la forêt, ses trésors de biodiversité et son rôle économique. En plantant des arbres en tandem sur plusieurs hectares, ils font naître une véritable forêt qui fournira à terme de nombreux services écologiques à la société : stockage de CO2, développement de la biodiversité, préservation des nappes phréatiques...

Ces teambuildings, fortement fédérateurs et créateurs de lien, permettent aussi à chacun de réfléchir à son empreinte environnementale et à agir concrètement pour la réduire.





NOS TEAMBUILDINGS EMBLÉMATIQUES

Planter des arbres fruitiers à Brachoua

Le 27 novembre 2018, au Maroc, une équipe locale de notre partenaire Engie a planté 200 pommiers aux côtés des habitants du village de Brachoua. Ce teambuilding, qui entre dans le cadre du partenariat entre Engie et Reforest'Action visant à associer chaque passage à la facture en ligne à la plantation d'arbres, a réuni les téléconseillers de l'entreprise ayant eu les meilleurs résultats et la meilleure progression sur le nombre de factures dématérialisées. Dans quelques années, la parcelle ainsi plantée se sera transformée en véritable verger, riche en fruits et en biodiversité.

Restaurer une forêt à Mont-Saint-Père

Le mardi 12 mars 2019, à Mont-Saint-Père, dans l'Aisne, une équipe technique de notre partenaire Enedis s'est rassemblée pour planter des arbres avec les enfants d'une école primaire locale. L'objectif : redonner vie à une forêt touchée par la maladie de la chalarose. Un total de 500 jeunes plants ont pris racines au cours de cette activité de teambuilding grâce à l'énergie des apprentis planteurs.

Créer une forêt urbaine Miyawaki à Aulnay-sous-Bois

Le 11 avril 2019, des collaborateurs de Cargo Property, partenaire de Reforest'Action, ont pris part à la plantation, sur le site d'un entrepôt logistique Carrefour à Aulnay-sous-Bois, de la toute première forêt Miyawaki en zone industrielle en France. Ce teambuilding a permis d'impliquer les collaborateurs présents sur le site de l'entrepôt, afin de créer du lien et de l'engouement autour du projet. Ils seront les premiers bénéficiaires des résultats rapidement visibles de cette forêt, qui profitera également à la collectivité.

LES TEAMBUILDINGS 2018-2019 EN CHIFFRES



16

teambuildings organisés



8 000

arbres plantés



546

collaborateurs mobilisés

SENSIBILISER



**NOTRE AVENIR
S'APPELLE FORÊT**



NOTRE AVENIR S'APPELLE FORÊT

Pérenniser les services écosystémiques
des forêts françaises au XXI^e siècle



S'APPELLE FORÊT

Pérenniser les services écosystémiques
des forêts françaises au XXI^e siècle

NOTRE AVENIR S'APPELLE FORÊT

Pérenniser les services écosystémiques
des forêts françaises au XXI^e siècle



NOTRE AVENIR S'APPELLE FORÊT

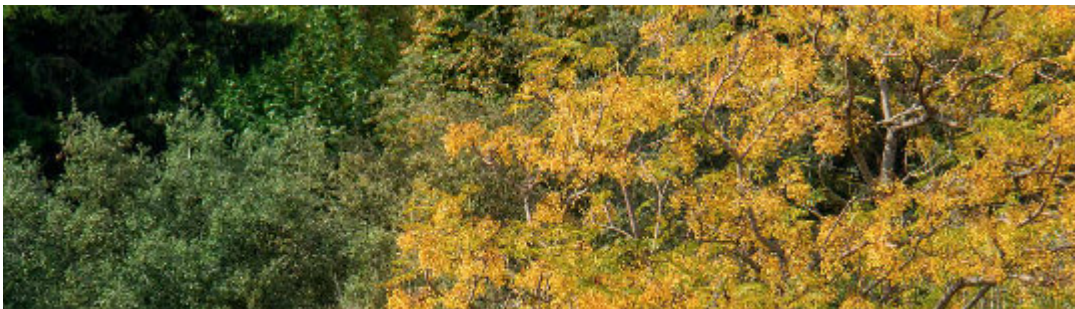


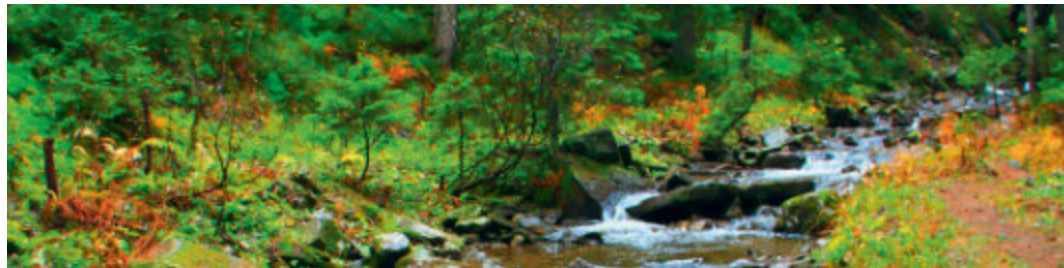
UN RAPPORT INNOVANT SUR L'AVENIR DE LA FORÊT FRANÇAISE

En novembre 2018, Reforest'Action publie « Notre Avenir S'appelle Forêt », le premier rapport qui analyse de façon transversale les enjeux écologiques, économiques et sociaux de la forêt française au XXI^e siècle et propose une réponse à ces défis : le renouvellement des forêts basé sur la diversité forestière en tant qu'alliée.

Fruit d'une revue de 150 sources scientifiques et autres publications spécialisées, et relu par un comité d'experts de l'INRA, de France Nature Environnement, de Fransylva et de FSC notamment, ce document inédit présente **les grands défis auxquels la forêt française et sa filière bois devront faire face au cours du siècle**, telles que les manifestations actuelles et annoncées du changement climatique (sécheresses, incendies, tempêtes), les risques biotiques grandissants (attaques d'insectes et maladies) et les attentes sociétales croissantes. Le document révèle également **les précieux bénéfices de la diversité forestière** en termes de production durable et renforcée de services écosystémiques forestiers, tels que le stockage de CO₂ pour le climat et la production de bois pour la filière. Il souligne également **les bénéfices des forêts mélangées en matière de résistance accrue aux dérèglements environnementaux**.

Innovant, le rapport propose enfin en réponse aux enjeux recensés **la mise en œuvre d'un Socle Commun de Multifonctionnalité**, en tant qu'ensemble de bonnes pratiques à mettre en œuvre en temps de changements climatiques sur les projets de (re)boisement en France. Ce Socle vise à pérenniser, à l'échelle de chaque parcelle forestière, la fourniture de services écosystémiques, et renforcer la résistance et l'adaptation du peuplement d'arbres aux dérèglements environnementaux. Son déploiement à grande échelle contribuera à sécuriser à long terme les usages d'une forêt française multifonctionnelle pour les générations futures.





LES MESSAGES-CLÉS

Les dérèglements environnementaux menacent la santé de la forêt

Premier puits de carbone terrestre, principal foyer de biodiversité métropolitain, et secteur riche de 440 000 emplois, la forêt française va être affectée au cours du siècle par divers dérèglements environnementaux parmi lesquels on recense : la hausse des sécheresses et l'aggravation de leur intensité moyenne, l'extension du risque incendie à la France entière, la possible hausse des tempêtes et de leurs dommages en Europe de l'ouest.

Et tandis que 20% des forêts françaises sont touchées chaque année par des aléas abiotiques (incendies, sécheresses...) et biotiques (insectes ravageurs, champignons pathogènes...), ces seuls derniers entraînent une perte annuelle de l'ordre de 2 milliards d'euros, soit plus que la valeur marchande du bois commercialisé en 2014. Combinée à la hausse des températures, l'augmentation exponentielle en cours des insectes exotiques en Europe, menace la santé de nos forêts et leur capacité à **fournir durablement des services écosystémiques tels que le stockage de CO₂, la production de bois ou encore les visites récréatives en forêt qu'on dénombre à plus d'un milliard chaque année.**

La diversité forestière, une indispensable alliée pour la résistance des forêts

Face aux menaces que font peser les dérèglements environnementaux sur la forêt française au XXI^e siècle, le rapport révèle que la diversité forestière, au sens de la diversité des essences d'arbres peuplant une forêt, est une indispensable alliée. **Les forêts mélangées présentent ainsi de nombreux atouts par rapport aux forêts composées d'une seule essence :**

- Elles sont généralement plus résistantes à la sécheresse et aux tempêtes ;
- Elles sont plus résistantes aux attaques d'insectes ;
- Elles affichent une meilleure production de services écosystémiques
- Elles réduisent le risque de dommages économiques issus d'aléas biotiques et abiotiques ;
- Elles répondent aux attentes sociales grandissantes ;
- Elles contribuent à réduire le risque de développement de certaines maladies et les dépenses de santé publique.

Un Socle Commun de Multifonctionnalité pour l'avenir des forêts

Fort de cette analyse holistique inédite des enjeux forestiers du XXI^e siècle et convaincu des bénéfices avérés de la diversité forestière, Reforest'Action innove en proposant dans ce rapport la mise en œuvre d'un Socle Commun de Multifonctionnalité. S'appuyant sur la diversité forestière en tant qu'alliée, ce Socle est un ensemble de principes applicables lors de la plantation ou de la régénération d'un peuplement forestier visant à garantir **sa capacité de fourniture durable de services écosystémiques, de résistance, d'adaptation et de résilience aux dérèglements environnementaux actuels et futurs.** Véritable liste de bonnes pratiques du (re)boisement en temps de changements climatiques, le Socle Commun de Multifonctionnalité est applicable par tout acteur du (re)boisement en France au niveau de la parcelle forestière. Sa mise en œuvre à échelle nationale, contribuera à renforcer à long terme la santé et les usages socio-économique d'une forêt métropolitaine multifonctionnelle.



MENTIONS LÉGALES

5 Continents (Reforest'Action)
16 Avenue des Châteaupieds
92500 Rueil-Malmaison
Capital social 15 802 €
RCS n° 494 438 146

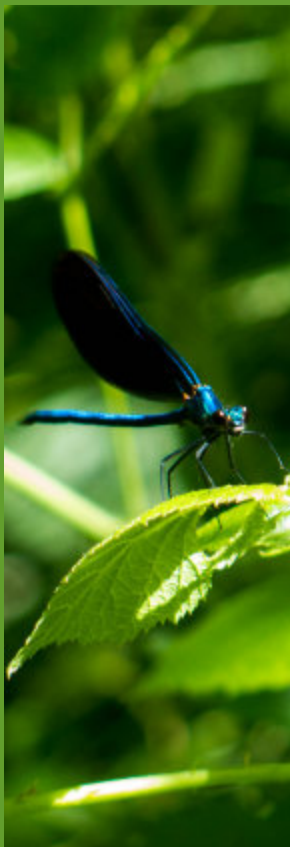
Directeur de la publication : Stéphane Hallaire
Reporting : Thibaud Poulain, Dimitri D'Helft, Caroline Bierinx, Carole Renner
Rédaction et graphisme : Anne-Lise Avril

Impression : OFETYP, Rueil-Malmaison, papier certifié PEFC

Publié en août 2019

CRÉDITS PHOTOGRAPHIQUES

© Reforest'Action (toutes pages sauf ci-dessous)
© Génération Masoala (p.33, 35)
© LIFE+ Forêt Sèche (p.37, 39)
© Yagasu (p.41, 43)
© US Forest Service (p.47)
© Istockphotos (p.67-69)



Reforest'Action en chiffres

3,7 millions
d'arbres plantés

555 000
tonnes de CO2 stockées

11 millions
d'abris pour animaux créés

1,2 million
d'années d'oxygène créées

530 000
jours de travail créés



reforest**ACTION**

16, avenue des Châteaupieds
92500 Rueil-Malmaison
contact@reforestaction.com
01 84 78 04 80

www.reforestaction.com

